

El Periódico del CEID

Publicación trimestral del Centro de Estudios Internacionales para el Desarrollo
Buenos Aires, Argentina - Año III, N° 8, Enero - Marzo de 2003 - www.ceid.edu.ar - admin@ceid.edu.ar
ISSN 1667-0787

LA SITUACION SOCIAL ARGENTINA ENTRE EL ESPANTO Y LA URGENCIA

Por Alejandro Coronel*

Tener la sensación de vivir una gran contradicción no es algo nuevo para nadie y mucho menos si esa persona vive en la Argentina.

El discurso oficial duhaldista repite hasta el hartazgo que la situación del país, si bien grave se está encauzando y que lo que muchos llaman 'veranito económico' es en realidad una muestra nada pasajera de que los malos tiempos ya empiezan a quedar atrás.

Sin embargo, en los discursos políticos y de diagnóstico esta sensación de contradicción se manifiesta con toda su fuerza. Esto se debe a lo habitual y hasta repetitivo que es escuchar decir que nuestro país padece desde los últimos años un proceso de expansión de la pobreza y de la exclusión social sin precedentes, fenómeno éste que se ha agravado aún más desde el proceso devaluatorio e inflacionario que ocurrió a principios del 2002. Pues bien, estas aseveraciones podrán ser refutadas, confirmadas o matizadas siempre y cuando podamos analizar la situación con datos empíricos relevantes a la cuestión.

Para ello, nos basaremos especialmente en los datos disponibles de la última Encuesta Permanente de Hogares (EPH) a la fecha de redacción de este informe la cual es la correspondiente a octubre de 2002 y con los procesamientos de datos disponibles realizados por el INDEC y Siempre en base a ésta, como así también a las anteriores en caso de utilizarse series temporales.

1. Situación de la pobreza e indigencia

Es bien sabido que hay muchas formas de medir el fenómeno social llamado pobreza. Sin querer realizar un racconto de las diferentes formas (en donde también subyacen diferentes posiciones ideológicas), podemos decir que hay dos enfoques básicos que permiten analizar estos perfiles:

a) El que se basa en la insuficiencia de ingresos monetarios, el cual establece una línea o ingreso monetario mínimo llamada Línea de Pobreza (LP), la cual representa el ingreso necesario para obtener un mínimo de consumo incluyendo otras necesidades por encima de las alimentarias, mientras que la llamada Línea de Indigencia (LI) también marca un ingreso mínimo para un consumo, sólo que esta vez será alimentario de subsistencia. De esta manera, se podrá calificar a la población en tres grupos según su nivel de ingresos: 1) No pobres si están por encima de la LP; 2) Pobres si están por debajo de ésta y

por último, 3) Indigentes si están por debajo de la LI.

b) el que se basa en los recursos no monetarios indispensables para las familias (Necesidades básicas), el acceso a: 1) condiciones sanitarias básicas satisfactorias, 2) servicios de salud, 3) la educación, 4) alimentación y nutrición y 5) cantidad y calidad de los recursos habitacionales. Cuando las familias o personas no disponen de suficientes recursos no monetarios como para satisfacer este conjunto de necesidades básicas (medidos a través de varios indicadores) se los califica como pobres por Necesidades Básicas Insatisfechas (NBI).

En nuestro caso, utilizaremos el que proviene

De esta manera, si observamos los datos de octubre 2001, veremos que la pobreza no alcanzaba aún al 40% de la población urbana del país (38.4%) mientras que el nivel de indigencia se ubicaba en torno al 13.6% de la población urbana del país.

El proceso de deterioro nacional continuó, lo que puede verse reflejado en la evolución del PBI de ese momento (representado en el gráfico 1 en línea superior descendente), el cual experimentó una importante caída del 10,7% en el 4° trimestre de 2001, y de un 16,3% y 14,9% en el 1er y el 2do trimestre de 2002, respectivamente, lo cual implicó obviamente una importante caída en el nivel de empleo (representado con la línea descendente) y un

ende, mayor pobreza. Ahora bien, esta correlación lo que no puede hacer es explicar el enorme salto del nivel de pobreza experimentado entre el 2001 y el 2002.

Es que los datos no deben alejarnos de otro que, seguramente, no podría dejarse pasar por alto a la hora de explicar este soberbio salto en los niveles de pobreza: la salida del Sistema de Convertibilidad monetario que trajo consigo una brusca devaluación del peso argentino respecto al dólar y otras divisas y, con ello, el origen a un proceso inflacionario que no se trasladó en aumentos salariales compensatorios pero que sí lo hizo con la Canasta Básica de Alimentos (CBA) y de bienes y servicios utilizados para el cálculo de la pobreza e indigencia y que provocó una caída neta del poder adquisitivo de los asalariados y de la población en general.

Esto se refleja ya en los datos de la EPH de mayo 2002 que en términos generales muestran que para entonces el 53% de la población urbana argentina estaba por debajo de la Línea de la Pobreza (un aumento del orden del 25% en sólo seis meses), mientras que un 24.8% lo estaba con respecto a la Línea de Indigencia (un aumento del orden del 40% para el mismo período). Estos datos mostraban los peores indicadores sociales de la historia.

A pesar de los augurios de la concreción de una nueva estabilidad económica pregonada en los últimos tiempos, esta tendencia al aumento de la pobreza e indigencia sólo disminuyó su velocidad de crecimiento pero no su tendencia alcista.

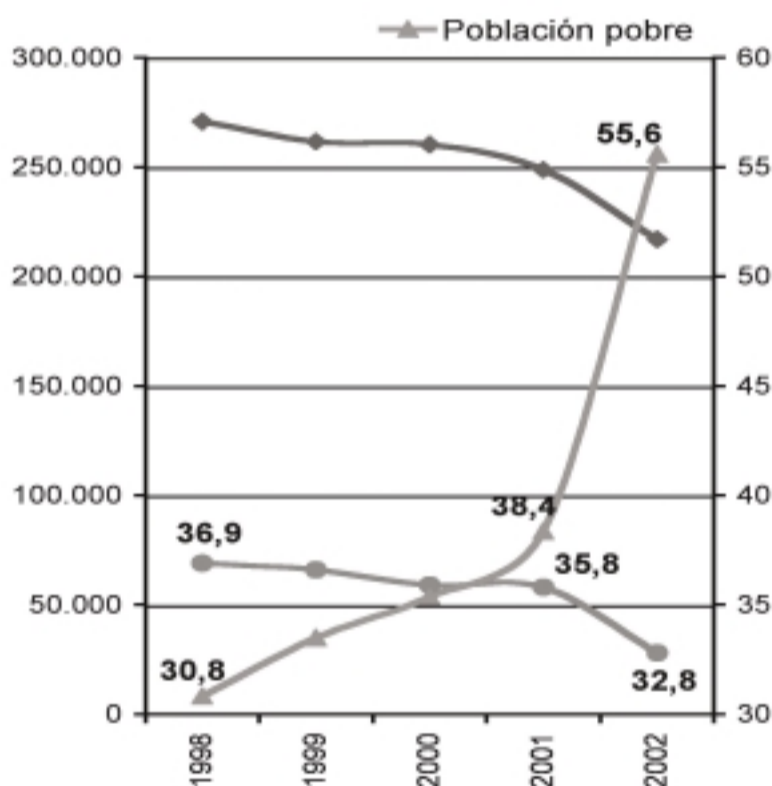
Si observamos los niveles generales y por regiones de la pobreza e indigencia veremos que las mismas ahora alcanzan un 57,5% de la población urbana del país (un 45.7% de los hogares) y un 27.5% de las personas (19.5% de los hogares) respectivamente. Como indican los números, la situación social del país viene sistemáticamente quebrando sus propios niveles máximos período a período.

Dentro del análisis por regiones podemos observar:

- El Noreste argentino (NEA) es la región que muestra el mayor nivel de índices de pobreza e indigencia de todo el país con un nivel del 71.5% y 60.8% de personas y hogares pobres respectivamente, mientras que los niveles de indigencia arrojan un 41.9% y

continúa en la página 4

Evolución del PBI, Tasa de Empleo y Pobreza 1998 – 2002
(en millones de \$ para el PBI y en % para el resto)



Fuente: SIEMPRO, en base a datos de la EPH, INDEC.

de la utilización de la Línea de Pobreza (LP) por tratarse del método utilizado en la EPH la cual es la única fuente que releva información –de manera sistemática– en muestras representativas de hogares particulares en las áreas urbanas de todo el país.

aumento considerable en las mediciones de pobreza (línea ascendente).

Como puede observarse, hay una evidente correlación entre como evoluciona el PBI, la tasa de empleo y el nivel de la pobreza. Esto es, a menor PBI, menor tasa de empleo y, por

● LA SITUACION SOCIAL ARGENTINA ENTRE EL ESPANTO Y LA URGENCIA

Páginas 1, 4, 5 y 6

● IRAN ¿EL PROXIMO OBJETIVO?

Páginas 3

● EL MUNDO LABORAL Y SU RELACION CON EL SINDROME REGIONAL DEL BURN OUT

Páginas 8

● LA POSICION TURCA EN LA GUERRA DE EE.UU. EN IRAK

Página 2

● BALANCE DE LA GUERRA CONTRA EL TERRORISMO EN AFGANISTAN

Páginas 7

Usted puede recibir El Periódico del CEID en su domicilio subscribiéndose a

admin@ceid.edu.ar

4 ediciones anuales

Argentina \$ 20

Exterior US\$/EROS 15

CEID Lublin

COORDINADORA:

Dra. Katarzyna Krzywicka

Wydział Politologii

Uniwersytet Marii Curie-Skłodowskiej
pokoj. 103 Plac Litewski 3
20-080 Lublin, Polonia
katek@hektor.umncs.lublin.pl

El Periódico del CEID

Editado por el Centro de Estudios Internacionales para el Desarrollo (CEID), Asociación Civil sin Fines de Lucro, Resolución IGJ N° 1406/99
ISSN 1667-0787

Presidente: *Marcelo Javier de los Reyes*
Secretaría: *Isabel Cecilia Stanganelli*

STAFF

Director del Periódico: *Marcelo Javier de los Reyes*
Secretaría de Redacción: *Paola Venturini*
Asistente de Redacción: *María Fernanda Waisman*
Diseño: *Gabriel Coronel*

COLABORADORES

Alejandro Coronel
Paola Venturini
Isabel Stanganelli
Luciano Zaccara
Carla Fassi

Propietario: Centro de Estudios Internacionales para el Desarrollo (CEID)
Registro de la Propiedad Intelectual N° 158937
Av. Juan B. Alberdi 6043 - 8° "A"
C1440AAL Buenos Aires, Argentina
Telefax: (5411) 4686-0212
admin@ceid.edu.ar
www.ceid.edu.ar
ISSN 1667-0787

Se autoriza la reproducción total o parcial sólo citando la fuente. Los artículos publicados, incluyendo editoriales, cartas y comentarios de libros representan las opiniones de sus autores y no reflejan la política oficial del CEID, ni de su Consejo Directivo o la institución de la cual el autor está afiliado, salvo que sea claramente especificado.

LA POSICION TURCA EN LA GUERRA DE EE.UU. EN IRAK

Por Paola Venturini*

Normalmente, frente a los acontecimientos que se dejan ver a través de la pantalla y de los medios, se percibe a la crisis iraquí como una cruzada de la administración Bush contra el eje del mal sin considerar los verdaderos motivos, entretelones y conflictos ancestrales que se entretienen en la región.

Personalmente prefiero optar por analizar el conflicto desde una perspectiva histórica a nivel regional y considerar la posición de Turquía particularmente.

En primera instancia deseo destacar el papel de uno de los actores principales que se encuentra dividido por los efectos del propio conflicto: Europa. Fortalecida económicamente y con el proceso de "enlargement" o ampliación de la Unión Europea (junto con el triunfo del euro) se dispone a evitar cualquier crisis en sus fronteras cercanas, absorbiendo a los nuevos miembros y consolidando sus fronteras, además de superar la división al interior con respecto a las posturas a las que adhieren algunos de sus miembros (Inglaterra y España).

Europa y la histórica y complicada relación con Turquía adquieren hoy día una relevancia fundamental. Turquía es un país de una importancia estratégica, cuyo proceso de incorporación a la Unión Europea se vio obstaculizado el pasado diciembre tras la reunión en Copenhague pero cuyas esperanzas mantiene vivas a partir de una cooperación con Europa tanto política como económicamente.

Turquía viene negociando con la UE su ingreso

desde hace 30 años habiendo logrado recién la aceptación de una posible incorporación en el 96, cuando se firma un acuerdo que prevé la creación de una unión aduanera y es aceptada como país con posibilidades concretas de ingresar a la Unión.

Los aires de guerra en Irak, su alianza con EE.UU., juntamente con la posibilidad de que Turquía sea atacada desató una gran crisis en el seno de la OTAN. Europa respondió con firmeza sobre todo el presidente francés y alemán. ¿Qué se esconde realmente tras la crisis de Irak que enfrenta a antiguos aliados? 1-Intereses por contratos millonarios de los principales países con intereses energéticos en la región. (varios países europeos, Rusia y EE.UU) 2-Problemas étnicos, regionales y de soberanía.

El enviado especial de USA a la región Halmay Khalilzad y sus sucesivas reuniones en Ankara han tratado de calmar a los jefes kurdos frente a su desconfianza a que Turquía aproveche la oportunidad para invadir el kurdistán Iraki. (zona de administración kurda). Aunque la prensa turca afirma que Turquía estaría enviando tropas para ayuda humanita-

ria no se estaría negando el posible ingreso de tropas para evitar la posible formación de un estado kurdo¹.

Los EE.UU. necesitan la colaboración de ambos por igual -turcos y kurdos- para realizar la operación de invasión. Nunca EE.UU. habría sospechado la negativa del parlamento turco a conceder el paso a las tropas norteamericanas por su territorio.

Pero este hecho ha despertado temores en los kurdos iraquíes sobre la presencia de tropas turcas en la región.

Turquía insiste en que sus tropas estarán allí por cuestiones humanitarias y para defender los intereses de Turquía, pero no serán tropas de combate. Tensiones por debajo de la mesa son la que esta manejando el enviado de Bush. Y del otro lado la grave crisis en la OTAN, la oposición de Rusia, la negativa francesa a una acción militar, los contratos que hace dos meses firmaron empresas rusas con Irak. Esto hace demasiado más complicado el análisis de esta intervención norteamericana. Para Bush el escenario regional e

aliado estratégico provino por sobre todo debido a las faltas de garantías a los militares turcos con respecto a la seguridad de Turquía y al lugar de ella misma en el juego geopolítico.

Algunos ven con optimismo la actitud del parlamento con vista a un posible ingreso de Turquía a la Unión Europea otros lo consideran una jugada muy arriesgada en el orden de la posguerra cuando EE.UU. no participe a Turquía en la nueva configuración geopolítica de la región. Pero mas aún Turquía es temerosa de los efectos sobre sus fronteras de una posible formación de un estado kurdo tapón que cuente con el apoyo de los EE.UU. Los grupos kurdos que son la mayoría en ambas fronteras tanto la turca como la iraquí se oponen a cualquier intento de penetración de las tropas turcas y apuestan a responder con fuego ante una posible intervención.

Estados Unidos pretende domar a la región de la medialuna fértil sin considerar los daños colaterales y los conflictos históricos latentes bajo un orden delicado y un balance de

poder muy frágil.

La administración Bush puede sin querer comenzar a crear un nuevo orden pero que no sabe como será y que rol jugarán los distintos actores. Sociedades rudas, hombres que desde sus ancestros mas lejanos conocen el olor y el sabor de la guerra, fronteras que no son fronteras, con continuas escaramuzas, grupos étnicos con sed de reivindicación nacional, fuerzas armadas entrenadas para las guerras y la política imperialista de los Estados Unidos son una combinación explosiva y peligrosa para un mundo tan inestable

y una amenaza para la paz mundial en su conjunto.

La región del norte iraquí controlada por los kurdos es un ejemplo de la historia y las luchas de un pueblo que se encuentra en medio de las bombas norteamericanas, el ejercito iraquí y los mas de mil quinientos soldados turcos preparados en la frontera para evitar cualquier declaración de independencia. EE.UU. apresuró los tiempos sin haber concluido los suficientes acuerdos entre las distintas partes y hoy el desarrollo de los hechos muestra la complicada y extensa red de aspectos que no hacen más que oscurecer el panorama de una guerra corta.

Turquía no puede permanecer expectante sin argumentar la amenaza a sus intereses nacionales que provoca la guerra en su vecino Irak y mantenerse alerta ante cualquier modificación en el orden geopolítico actual en la región es prioritario, como bien lo expresó Putin, el presidente de Rusia, esta guerra se está convirtiendo en un conflicto regional.

*Asistente de investigación del CEID



IRAN ¿EL PROXIMO OBJETIVO?

Por Luciano Zaccara

La crisis de Iraq ha vuelto a poner en el tapete a la vecina República Islámica de Irán, país que, aunque gobernado por un presidente con muy buena prensa en occidente, sigue estando en la mira de EE.UU. El gobierno norteamericano acusa a los iraníes de apoyar al terrorismo internacional y de desarrollar un programa nuclear orientado a construir armas de destrucción masiva.

Como ya sucediera durante la crisis de Afganistán, el comportamiento exterior iraní está siendo observado minuciosamente para tratar de descubrir señales que indiquen el movimiento de su gobierno bien hacia una normalización de relaciones con EE.UU. o bien hacia un planteo que justifique un probable ataque por parte de este, en clara continuación de su política de intervenciones en el área.

A lo largo de la pasada crisis afgana la postura iraní ha permanecido inamovible. Por un lado neutralidad en las acciones bélicas, es decir, no participar activamente en la coalición militar contra Afganistán pero tampoco apoyar al régimen Talibán. Por otro lado, colaboración con los organismos internacionales en la búsqueda de soluciones pacíficas a la crisis y en la lucha contra las actividades terroristas de las que Irán mismo se considera víctima. Su rechazo a los bombardeos y su apoyo a la legalidad internacional representada por ONU, ha sido la mejor carta iraní para ser tenido en cuenta como un interlocutor válido en la mesa que discutió el futuro político y la reconstrucción económica de Afganistán.

La presencia de observadores iraníes en la Conferencia de Bonn, donde se acordó la formación de un gobierno de transición en Afganistán, significó el reconocimiento de tres situaciones. En primer lugar, el creciente liderazgo regional y la importancia de Irán como garante de la estabilidad en la región. En segundo lugar, el costo que Irán ha pagado en la última década por su apoyo a la Alianza del Norte en contra del régimen Talibán. En tercer lugar, las pérdidas que, en recursos económicos y vidas humanas, han sufrido los iraníes como consecuencia del tráfico de drogas y contrabando que ingresaba a Irán a través de la frontera afgana.

Es por eso que, cuando el Presidente Bush incluyó a Irán dentro del eje del mal, en su ya tristemente célebre discurso del Estado de la Nación del año 2002, provocó la sorpresa de la mayoría de los diplomáticos europeos y la indignación de las autoridades iraníes. Muchos vieron en esto una especie de traición al gobierno de Khatami, que había realizado un enorme esfuerzo para convencer a los sectores más conservadores que la neutralidad y la colaboración eran las vías adecuadas para obtener el mejor beneficio de cara a la comunidad internacional.

La consecuencia al fin de esta crisis ha sido que la apertura de Irán hacia el exterior se ha visto muy perjudicada, y se ha retrasado por varios años la posibilidad de normalización de relaciones con EEUU, dando por tierra con el esfuerzo que la Presidencia de Khatami ha venido realizando para iniciar la distensión con Occidente desde 1997.

Esta nueva crisis iraquí, ha hecho replantearse nuevamente al establishment iraní la postura correcta a tomar. Cabe en este punto recordar que durante la Tormenta del Desierto (1991) el gobierno del entonces Presidente Rafsanjani optó también por la neutralidad. La toma de esta decisión conllevó una grave crisis política interna que se subsanó en el seno del Consejo de Seguridad Nacional, órgano colegiado que permitió la discusión entre los personajes políticos claves, y en donde primó la posición pragmática sugerida por

Rafsanjani y apoyada por el líder Khamanei. En una primera aproximación la continuidad en la política de neutralidad y colaboración con los organismos internacionales parece ser la posición tomada en la presente crisis, aunque primero debamos analizar los condicionantes a la hora de tomar esa decisión.

La principal preocupación del gobierno de Khatami tiene que ver con las consecuencias que una intervención norteamericana y el desmembramiento de Iraq podrían acarrear en Irán y en una región tan inestable como el Golfo Pérsico.

En cuanto a la intervención de EE.UU. Irán ha tenido desde 1991 una posición clara. La presencia de tropas extranjeras en aguas del Golfo Pérsico es vista por el gobierno iraní como un factor de inestabilidad en la región. Esta ha sido uno de los puntos más conflictivos en las agendas de negociaciones bilaterales entre Irán y Arabia Saudí desde que retomaran relaciones diplomáticas en 1997. Para los saudíes sigue siendo fundamental la presencia de tropas americanas en el Golfo para persuadir a los que amenacen la estabilidad de las monarquías árabes petroleras. Para los iraníes es impensable hablar de seguridad regional mientras existan tropas foráneas con bases en la región. No obstante, esto no ha impedido que Irán colaborara incluso con las autoridades norteamericanas en el cumplimiento de las disposiciones internacionales de bloqueo contra Iraq que implicaban el patrullaje y control del contrabando de petróleo por aguas del Golfo. Según el periódico iraní Ettela'at el Secretario General de la ONU ha declarado que la colaboración iraní en esta cuestión ha servido para detener a numerosos buques que intentaban escapar al bloqueo¹. Tampoco ha impedido la existencia de contactos oficiosos entre iraníes y estadounidenses para garantizar un velado apoyo y colaboración iraní durante la guerra de Afganistán en la detención de miembros de Al Qaeda² y en la recuperación de posibles aviones derribados en suelo iraní, más allá de que los dos negaran tales contactos.

En cuanto al desmembramiento de Iraq, la creación de un estado con mayoría shií en el sur del país podría dar ánimos a las minorías shiíes que pueblan los estados petroleros del golfo, principalmente Bahrein y Arabia Saudí, para reivindicar sus especificidades dentro de estados dominados por monarquías sunníes. No se debe olvidar que el temor a la influencia que Irán -una república con el islam shií por religión oficial- podría ejercer en esta cuestión fue lo que empujó a estas monarquías a alentar a Hussein a iniciar una guerra contra Irán que duró ocho años y que provocó cerca de un millón de muertes. Pero como ha quedado demostrado a largo de toda la guerra el parentesco religioso entre los shiíes iraníes e iraquíes no bastó para que estos últimos se pusieran del lado iraní durante la contienda. Esto fue por dos razones principales. En primer lugar por la exacerbación del discurso nacionalista iraní basado en el componente persa-shií que excluía a los shiíes de origen árabe aunque fueran adherentes a la ideología revolucionaria de Khomeini. En segundo lugar por el doble juego de Hussein, quien con una política de prebendas a la comunidad árabe shií logró su fidelidad, y con una represión de los sectores más politizados descabezó cualquier intento de rebelión en el sur iraquí. Es decir que, a pesar de los intentos iraníes de exportar su revolución y utilizar la guerra como herramienta de política exterior, la pertenencia a un grupo étnico y nacional primó por sobre la solidaridad religiosa en su conflicto con Iraq, por lo que sería difícil pensar que en este caso no sucediera algo similar. El hecho de que

EE.UU. haya previsto permanecer un año o dos en territorio iraquí hace presuponer que un futuro gobierno iraquí a su partida (o dos, o tres) sería afín a los intereses de Washington, tal como lo es el de Hamid Karzai en Afganistán. En caso de que así fuera, es más probable que el que más influencia obtenga sobre el Iraq de posguerra sea Turquía, aliado de EE.UU. en OTAN, en contrapartida por su participación en la guerra.

Por lo anterior, es incorrecto concluir, como propone el periódico israelí Haaretz³, que Irán sería el más beneficiado de una eventual guerra contra Iraq debido al aumento de su capacidad de influencia en la zona. Más aún, una nueva guerra en Iraq volvería a generar un éxodo de refugiados iraquíes hacia los estados vecinos, de los cuales Irán sería el mayor receptor. En la actualidad, según fuentes de ACNUR son casi 500.000 los iraquíes que desde la guerra del golfo han atravesado la frontera en dirección a Irán, y ya se han establecido campamentos en previsión de una nueva oleada.

El dilema iraní de frente a sus preocupaciones sigue siendo por lo tanto como compatibilizar las siguientes cuestiones: su apoyo discreto a una guerra contra un enemigo ancestral que ni la guerra Irán-Iraq ni la Tormenta del Desierto pudieron derribar; su oposición a la guerra como instrumento para derrocar a Hussein por las consecuencias regionales antes mencionadas; su deseo de lograr una cuota de influencia en un gobierno post-Hussein y su oposición al aumento de la presencia militar de EEUU que -contando con las fuerzas norteamericanas que ya están desplegadas en Afganistán y el Golfo Pérsico- lo rodearían casi por completo.

A su vez, las autoridades iraníes tienen que "convencer" al resto de la comunidad internacional de sus intenciones: de colaborar en el mantenimiento de la estabilidad regional; de apoyar la lucha antiterrorista y el cumplimiento de las normativas internacionales y de no intentar aprovechar la ocasión para obtener réditos políticos a costa de los estados vecinos.

El Ministro de Asuntos Exteriores iraní, Kamal Kharrazi, ha dejado muy explícita la postura de su gobierno al decir que "la posición contra la guerra [de Irán] no debe ser interpretada como un apoyo a Iraq" agregando que "la nación iraní está resentida con el régimen iraquí por haber matado a gran cantidad de iraníes"⁴. Ya en la reunión que los Ministros de Asuntos Exteriores de Turquía, Egipto, Irán, Jordania, Siria y Arabia Saudí tuvieron en Estambul en enero para tratar la

crisis iraquí, el presidente Khatami declaraba que "EEUU quiere encontrar un pretexto para atacar Iraq, pero nos oponemos porque ese ataque no beneficiaría a nadie, ni siquiera a los EEUU" pero aclarando no obstante que "Iraq debe definitivamente someterse a los principios internacionales y destruir sus armas de destrucción masiva"⁵. Estas declaraciones han sido reiteradas en la Cumbre de los países No Alineados que ha tenido lugar en Kuala Lumpur el 24 de febrero, agregando que Irán ha alentado a los demás estados de la región a firmar y respetar los tratados sobre no proliferación nuclear en Medio Oriente y a incrementar las medidas de creación de confianza (Confident Building Measures) entre los estados vecinos y el desarme en el Golfo Pérsico.

En cuanto a los temores iraníes de ser el próximo objetivo de la lucha norteamericana contra los estados que apoyen la proliferación de armas de destrucción masiva, Irán ha tomado la delantera tanto en el discurso como en la práctica. Por un lado ha ratificado en numerosas ocasiones su adhesión al TPN y el carácter civil del programa nuclear iraní. Por otro lado ha invitado a Mohamed El Baradei, inspector de la AIEA, a supervisar la planta nuclear de Bushehr, construida con tecnología rusa, y la sede de la Agencia Iraní de Energía Atómica, en un claro gesto de transparencia hacia la comunidad internacional. La continuidad en este comportamiento será el elemento fundamental a esgrimir por el régimen iraní para evitar convertirse en el próximo blanco de la administración Bush.

1-www.ettelaat.com (15/01/03)

2-Más de 500 sospechosos que atravesaron la frontera afgano-iraní han sido deportados principalmente a las autoridades saudíes desde la caída del régimen talibán.

3-Zvi Bar'el. "Iran will be one of the winners of the war". En: www.haaretzdaily.com (12/02/03).

4-"U.S. should listen to voice of several million anti war demonstrators". En: www.tehrantimes.com (17/02/03).

5-"Attack on Iraq not to benefit even America". En: www.etrelat.com (23/01/03).

6-"U.S. driven by fanatic fundamentalism". En: www.iran-daily.com (25/02/03) y "Khatami Meets Foreign Leaders". En: www.iran-daily.com (26/02/03).

*Docente e investigador de la Universidad Nacional de Rosario, de la Universidad Autónoma de Madrid y del CEID.



**Una Cadena Hotelera Regional
pensada para recibir al mundo**

LOISUITES ARENALES
Departamentos amueblados y equipados.
Arenales 855. A metros de Cancillería. • Tel.: (54 11) 4324-9400 • Fax: (54 11) 4324-9493
edarenal@loisuites.com.ar

LOISUITES ESMERALDA
Departamentos especiales

LOISUITES RECOLETA HOTEL

www.loisuites.com.ar

continúa de la página 1

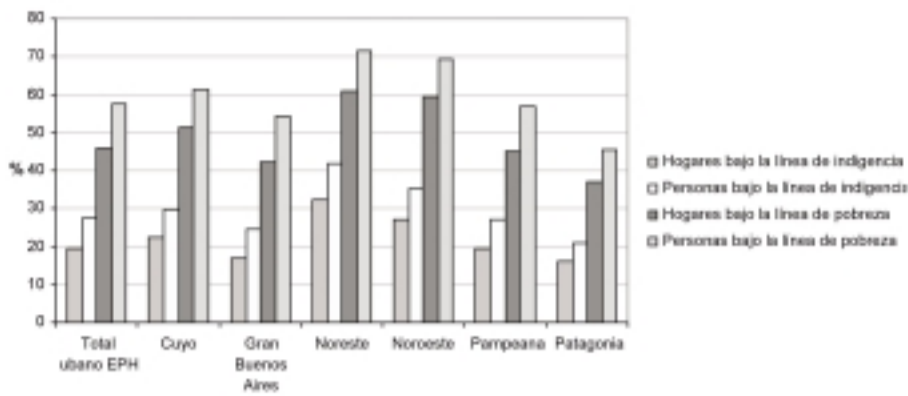
32.3% de personas y hogares indigentes respectivamente.

Lamentablemente, por cuestiones técnicas sólo podemos hacer un análisis longitudinal para el área del gran Buenos Aires en lugar

cuestión de 'cualidad' ya que ahora el nivel de hundimiento de determinados sectores sociales es aún mayor cualitativamente hablando.

• Las regiones más pobres del país (NOA y NEA) no son los que ostentan los mayores niveles de desocupación (tal el caso del GBA) y son incluso inferiores a la media na-

Gráfico 2. Incidencia de la pobreza e indigencia en el total urbano EPH y por región estadística - Octubre 2002 (en %)



Cuyo: Gran Mendoza, Gran San Juan, San Luis - El Chorrillo
 Gran Buenos Aires: Ciudad de Buenos Aires, Partidos del Conurbano
 Noroeste: Corrientes, Formosa, Gran Resistencia, Posadas
 Noroeste: Gran Catamarca, Tucumán - Tafí Viejo, Jujuy - Palpalá, La Rioja, Salta, Santiago del Estero - La Banda
 Pampeana: Bahía Blanca - Cerri, Concordia, Gran Córdoba, Gran La Plata, Gran Rosario, Gran Paraná, Gran Santa Fe, Mar del Plata - Batán, Río Cuarto, Santa Rosa - Toay.
 Patagonia: Comodoro Rivadavia - Rada Tilly, Neuquén - Plottier, Río Gallegos, Ushuaia - Río Grande.

Fuente: INDEC, datos de la EPH Octubre 2002

• La situación no varía demasiado para el Noroeste (NOA): 7 de cada 10 personas y 6 de cada 10 hogares son pobres mientras que un 35 % y un 27.1% de personas y hogares son indigentes.

• La situación se asemeja a los valores nacionales en la región pampeana y en el Gran Buenos Aires (GBA), apenas por debajo de éstos; mientras que Cuyo se mantiene en valores algo superiores a la media nacional

• La región patagónica es el área del territorio nacional con mejor performance ya que los niveles de 45.6% y 37% de personas y hogares pobres respectivamente y 21% y 16.1% de personas y hogares indigentes son los más bajos a nivel nacional.

Como podemos ver en términos generales, hay cierta dispersión de los datos entre las regiones pero en tal caso estar con un valor más bajo del orden del 45% de personas pobres sustenta aún más la idea de extrema gravedad social que vive nuestro país.

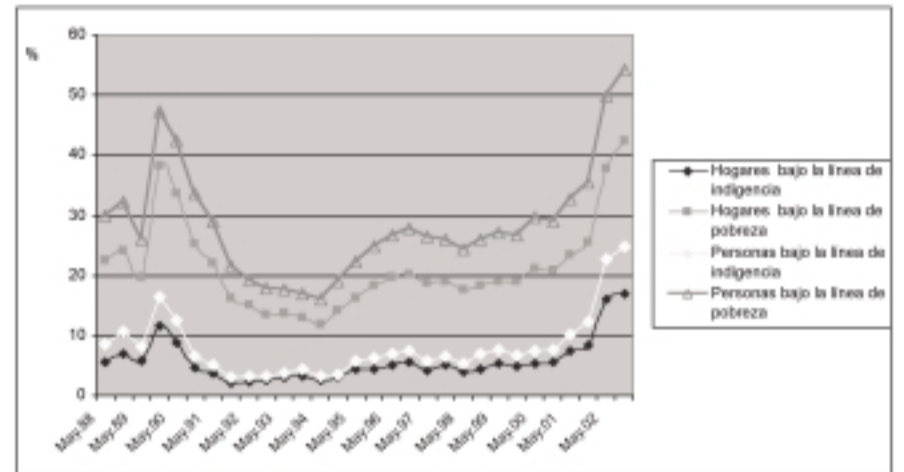
de hacerlo por provincias como para poder analizar con mejor perspectiva el alcance histórico de estos números. Aún así, siendo el GBA el conglomerado urbano más importante por lejos del país, nos es de suma utilidad su análisis.

A partir de este gráfico podemos tomar mejor perspectiva de la gravedad histórica del momento actual.

Así, podemos observar claramente como en términos de pobreza (sea en porcentaje de personas como de hogares) los valores se incrementan sustancialmente de octubre 2001 a mayo 2002 llegando a un nivel apenas superior a los causados por la hiperinflación de 1989 y muy por encima de los niveles de toda la década del '90.

Ahora bien, si observamos los datos para personas y hogares indigentes, veremos que los valores a mayo 2002 mantienen un nivel superior importante con respecto a los niveles de la hiperinflación de 1989 lo que marca no sólo la gravedad de la situación por una cuestión de 'cantidad' sino sobre todo por una

Gráfico 3. Evolución de Hogares y Personas bajo la Línea de la Pobreza e Indigencia Mayo 1988 - Octubre 2002 para el conglomerado del GBA (en %)



Fuente: INDEC. EN BASE A LA SERIE DE EPH 1998-2002.

Otra diferencia sustancial radica en el hecho 'puntual' de los valores de la hiperinflación de 1989, lo que se puede apreciar como una brusca caída de los valores en mediciones sucesivas mientras que en el caso actual la siguiente medición no sólo no bajó o mantuvo sus niveles sino que, por el contrario, aumentó en forma considerable.

2. Situación de la Exclusión Social en la Argentina

Al igual que el término pobreza, por exclusión social podemos referirnos a varias cuestiones no por ellas disímiles.

Sin querer entrar en una disertación sobre las distintas posiciones, lo que sí podemos afirmar, y de forma general, es que entendemos por exclusión social a un proceso social descendente, de fragmentación, dentro del cual una de sus facetas (tal vez la más fácil de operacionalizar) es la referida al mercado de la producción y del trabajo.

En este sentido, los últimos datos de Octubre 2002 y por regiones son los que se representan en el siguiente gráfico:

• A diferencia de lo que se pudo observar con

cional. Sin embargo, son los que detentan un nivel de empleo menor para todo el país.

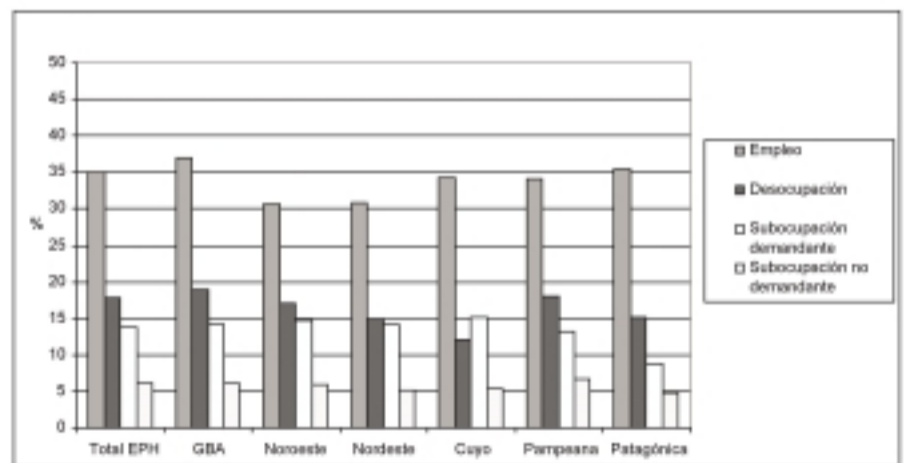
Esta inversión de algunos cruces con la pobreza nos está indicando, en principio, que la inclusión laboral no es ya una variable determinante para indicar pertenencia o no al grupo de pobreza. En otras palabras, el ingreso mensual salarial se ha depreciado lo suficiente como para no garantizar, en muchos casos, el acceso a bienes considerados básicos.

Esto mismo se puede apreciar para el gráfico siguiente en donde se analiza la serie histórica de los últimos años en el GBA.

Otra diferencia con respecto a los niveles de pobreza es que, al menos para el principal cordón industrial y económico del país, los niveles de desempleo ya no tienen su pico histórico en la hiperinflación de 1989 sino en el efecto tequila de principios de 1995, que refleja el nivel más alto apenas superado por mayo 2002 (20.2 y 22% respectivamente).

Sin embargo, los valores de octubre de 2002 marcan una baja a valores apenas inferiores a los de octubre 2001 (18.8 y 19 % respectivamente), mientras que la pobreza sigue en aumento, lo que apoya nuestra hipótesis de la baja sustancial de la calidad del empleo en su

Gráfico 4. Tasas de empleo y desempleo por regiones estadísticas EPH - Octubre 2002 (en %)



Fuente: INDEC. en base a la EPH Octubre 2002

los datos de pobreza, es la región del GBA la que tiene los valores más altos de empleo y desempleo y un alto nivel de subocupación demandante, lo que permite decir que casi 4 de cada 10 personas que están en condiciones de trabajar tienen serios problemas con el empleo, algo apenas superior al nivel nacional (1 de cada 3);

• La Patagonia sigue mostrando los mejores índices (en términos globales) del país a excepción del nivel de desocupación cuyo nivel más bajo se da en Cuyo y el de Empleo que se da en el GBA;

relación con los ingresos y, por ende, la pobreza. Esta baja en el nivel de desocupación no es, como lo intenta mostrar el gobierno nacional, una muestra del fin de la caída libre (ya que las sustituciones de importaciones y el turismo pudieron haber impactado pero no en tanta magnitud y en tan poco tiempo) sino más bien un impacto de índole estadístico causado por la aplicación del Plan Jefes y Jefas. Nadie puede afirmar que esos planes pueden considerarse como el fin de los malos tiempos, como ya veremos.

Otro dato sustancial en el análisis de la desigualdad social se da en la brecha de los nive-

Usted puede retirar gratuitamente ceid en:

- Librería BIBLOS, Puán 378, Buenos Aires, Tel. 4432-8828
- Librería EL ALEPH, Av. Rivadavia 3972, Buenos Aires, Tel. 4981-0288
- Librería EL ALEPH, Av. Corrientes 4137, Buenos Aires, Tel. 4863-3577
- Librería EL ALEPH, Av. Corrientes 4790, Buenos Aires
- Panadería Artesanal CAFECITO BAGUETTE, Hidalgo 370, Buenos Aires, Tel. 4901-7606
- Oficina del Centro de Estudiantes de Ciencias Políticas de la UCA. Av. Alicia Moreau de Justo 1400, Edificio Santo Tomás Moro, Pto. Madero

Dra. René Elena Abdelnur

Ginecología y Obstetricia:
 Patología mamaria - Papanicolaou - Colposcopia

Médico legista:

Asesoramiento sobre accidentes laborales y de tránsito. Porcentajes de incapacidad.

Consultorio: Lavalle 1678, 1ºD. Tel.: 4372-8914 y 15-4916-8083

GRUPO DE PROFESORES Y PROFESIONALES:

Preparamos para: Ingresos - Exámenes parciales - Finales - en las siguientes materias

- Metodología de la investigación científica
- Historia del arte argentino y precolombino
- Filosofía
- Economía
- Contabilidad
- Contabilidad e impuestos
- Matemática
- Álgebra
- Álgebra lineal
- Inglés

CENTRO • ZONA NORTE • ZONA OESTE - Precios muy accesibles
 Mensajes: 15-4169-6014 y 4451-8682

les de ingresos familiares per capita entre el decil más rico y el decil más pobre. Como se puede observar en el gráfico, la brecha mantiene un nivel incremental sostenido sólo mo-

Sin embargo, la medida que tuvo más impacto y alcance es el Plan Jefes y Jefas de Hogar (PJHD), el cual tiene como antecesor inmediato los llamados Planes Trabajar, que se

do número de beneficiarios, casi 2.000.000, significa una erogación importante para el Estado: \$3.600 millones anuales. No obstante, el presupuesto aún no cubre a todos los potenciales beneficiarios. Por otra parte, el monto del beneficio otorgado no alcanza para superar la línea de pobreza y debe completarse con otros ingresos.

Según estudios oficiales, para determinar las previsiones del alcance del programa se utilizó la base de la EPH de octubre de 2001, y se delimitó al subconjunto de hogares que reúne las características requeridas para ser beneficiario del subsidio, considerando aquellos que presentan las situaciones más desfavorables con un límite (vinculado a la disponibilidad presupuestaria) de 1,5 millones de familias. Como resultado de ello y limitándose al análisis en función de la situación de pobreza (cuadro 1), se obtuvo que el subsidio alcanzaría al 59% del total de hogares indigentes, al 22% de los hogares pobres no indigentes y al 6% de los hogares no pobres. Por otra parte, en términos de la distribución de

los aglomerados urbanos cubiertos por la EPH al total de la población del país, se estimó que los hogares involucrados en estas situaciones de movilidad ascendente alcanzarían a 1,4 millones, de los cuales aproximadamente un millón lograría superar la situación de indigencia.

Esto implicaría que más de la mitad de los hogares indigentes superarían esa condición. Alrededor de 90% del efecto conjunto de las tres medidas sobre la reducción pobreza sería

Cuadro 2. Hogares salidos de situación de pobreza a causa del subsidio a jefes-as y el efecto conjunto de los aumentos salarial y previsional para el total de aglomerados urbanos. (En %).

	Subsidio jefes-as de hogar	Efecto conjunto del subsidio y aumentos salarial y previsional
Indigentes	8,5	6,7
Pobres no indigentes	3,6	5,8
Pobres total	12,1	12,7

Fuente: SIEMPRO. en base a EPH, INDEC (Onda Octubre 2001 y en línea de pobreza Junio 2002).

atribuible exclusivamente al subsidio para jefes y jefas de hogar, mientras que esa proporción se eleva a 97% en el caso de la indigencia.

4. Conclusión

Tal como se ha podido analizar a lo largo de este informe el empeoramiento de la situación social en Argentina, especialmente en términos de pobreza e indigencia por ingresos y Exclusión social por mercado laboral no sólo es el peor en términos históricos sino que, a su vez, aún no se observa en las mediciones sistemáticas signos de reversión.

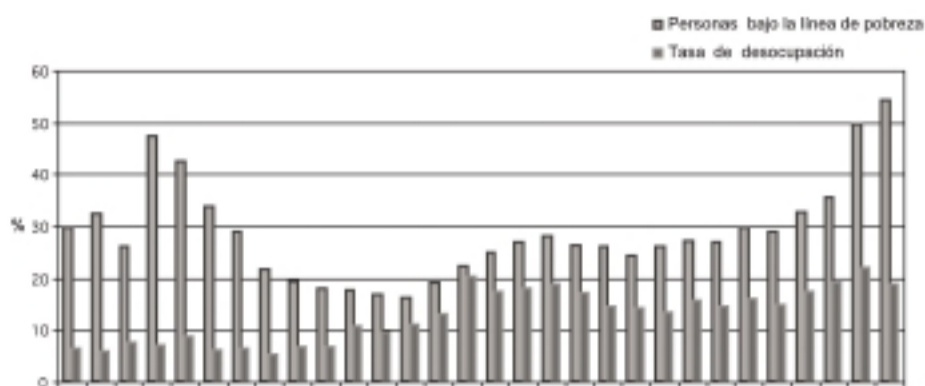
El gobierno nacional ha encarado luego de la medida más destructiva de los últimos tiempos como fue la devaluación del peso argentino, una serie de medidas tendientes a reducir su impacto entre las que se destaca el Plan Jefes y Jefas de Hogar, el cual en los últimos tiempos ha adquirido un nivel de prestación de tipo universal. Las previsiones gubernamentales indicaban que, de implementarse correctamente, el plan tendría un profundo impacto en los sectores más pobres especialmente los que se encuentran en niveles de pobreza por indigencia.

Sin embargo, a la luz de los resultados de las últimas mediciones estas previsiones no han sido totalmente corroboradas ya que tanto los niveles de pobreza como, especialmente los de indigencia, muestran una suba notable.

Esto no debe interpretarse como que la prue-

continúa en la página 6

Gráfico 5. Relación entre la evolución de personas bajo la Línea de Pobreza y la desocupación en el GBA 1988 -Octubre 2002 (en %)



Fuente: INDEC. en base a la serie de EPH 1998-2002

dificado por el pico de la hiperinflación de 1989 y se agranda ostensiblemente en mayo de 2002 ubicándose en torno de 46.6, esto es, que el ingreso familiar per capita del decil 10 (más rico) es 46.46 veces mayor que el del decil 1 (más pobre), cuando durante la hiperinflación de 1989 llegó a ser de 27.1; hace tan sólo 10 años atrás aproximadamente 16.6 y en octubre 2001 del orden de 33.9.

3. Estrategias para reducir la pobreza

La estrategia gubernamental se focalizó en varios frentes. Por un lado, en disminuir el aumento de precios en bienes de consumo masivo a través de negociaciones con productores del ramo, en un aumento restringido en materia de ingresos y en el lanzamiento del plan de inclusión social llamado Jefes/as de Hogar.

Así, en lo referente a la política de ingresos, durante el pasado mes de julio el gobierno dispuso medidas que buscan descomprimir la emergencia social producida por el rebrote inflacionario ocurrido luego de la devaluación de enero, que ha llevado a un aumento del 30% en el índice general de precios al consumidor en el lapso enero-junio, superando el 50% en el caso de la canasta alimentaria básica. Estas fueron:

- un incremento de 100 pesos en los salarios de una parte del conjunto de los trabajadores en relación de dependencia (decreto 1273/02),
- un incremento del haber jubilatorio mínimo a 200 pesos, que implicaría, como máximo, un ajuste de 50 pesos, teniendo en cuenta que el mínimo vigente era de 150 pesos (decreto 1275/02).

ejecuta en forma descentralizada y en todo el territorio nacional y tiene por finalidad brindar ayuda económica de 150 pesos mensuales a las familias con hijos menores de 18 años cuyo Jefe/a esté desocupado. Como contrapartida, éste/a debe incorporarse a la educación formal o actividades de capacitación, tareas de servicios comunales o proyectos productivos (que siguen siendo de difícil cumplimiento), así como la concurrencia escolar de los hijos menores de 18 años.

En la génesis del Plan Jefes/as, es posible identificar dos etapas. En la primer versión no estaba restringido a los jefes de familia con hijos a cargo: era para todos los desocupados, la contraprestación no era obligatoria y trató de seguir con el modelo del Plan Trabajar, focalizando en la población NBI. A partir de mayo de 2002 comienza la segunda etapa: el PJHD 2, con un cambio sustantivo en el criterio de la política social.

La intención es convertirlo en un derecho; es decir, cambia el eje de la política social, ya no hay cupos. Se pasa de una política focalizada a una universal. Consecuentemente cambian las cuestiones de distribución que ya no están ligadas a las características de la población. Esto significa un avance porque el subsidio es un derecho y con eso se pretende atacar al manejo clientelar. Sin embargo, en la práctica nada muestra que la descentralización haya tenido efectos concretos contra la vieja política.

Sin embargo, no se puede dejar de mencionar la contradicción entre su calidad de derecho de inclusión universal y las limitaciones presupuestarias. Sería importante establecer mecanismos para que la cobertura del plan resulte universal entre las poblaciones desocupadas de bajos recursos. En razón del eleva-

Cuadro 1. Distribución de los Hogares e incidencia de los hogares preceptores del subsidio según situación de pobreza para el total de aglomerados urbanos. (en %)

	Distribución de hogares	Hogares beneficiados por el subsidio
Indigentes	50,0	59,0
Pobres no indigentes	31,0	22,0
Pobres total	81,0	36,0
No pobres	19,0	6,0
Total	100	100

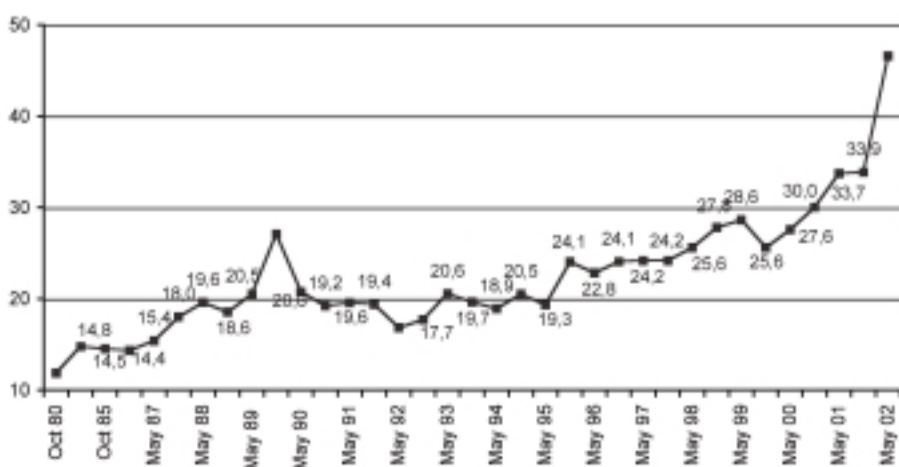
Fuente: SIEMPRO. en base a EPH, INDEC (Onda Octubre 2001 y en línea de pobreza Junio 2002).

los beneficiarios, la mitad de ellos serían indigentes y el 80% estaría situado bajo la línea de pobreza.

De esta manera, se determinó que el impacto del subsidio en los hogares pobres, por esta política permitiría disminuir en 8,5 puntos porcentuales la incidencia de la indigencia y en 3,6 puntos porcentuales las situaciones de pobreza no indigente. De tal manera que la pobreza total experimentaría un descenso de 12 puntos porcentuales (cuadro 2). En este enfoque es posible integrar también el efecto conjunto del subsidio a jefes y jefas de hogares con el de los aumentos de salarios y jubilaciones: al hacerlo así resulta que el impacto del subsidio explicaría la casi totalidad de la reducción de la indigencia y una parte claramente mayoritaria de la disminución de la pobreza no indigente.

Expandiendo las incidencias obtenidas para

Gráfico 6. Evolución de la brecha entre el Ingreso Familiar Per Capita del decil 10 y del decil 1. Gran Buenos Aires. 1980-2002. (IPCF Decil 10/ IPCF Decil1)



Fuente: SIEMPRO, en base a datos de la EPH, INDEC.

Candilejas

CENA TANGO SHOW

21 hs

Reservas a los teléfonos: 54-1-4304-3241/0885
Estados Unidos 1500, esq. L. Sáenz Peña, Buenos Aires, Argentina - C.P. 1101
e-mail: candilejasbsas@movi.com.ar

continúa de la página 5

ba de que los cálculos previos fueron mal realizados sino como un verdadero llamado de atención sobre el estudio de la calidad del impacto de las políticas sociales (por lo cual no es error de cálculo sino de la metodología de previsión de impacto de programas sociales) o bien como que, a pesar del Programa Social, la caída no se detiene. Esto es, que de no haber mediado el PJDH la situación sería mucho peor aún.

Pero si fuese tal como lo planteado en este último caso, nos estaría demandando un llamado a la reflexión profunda ya que nos lleva a un punto mucho más básico y fundamental, esto es, el de pensar sobre el sentido de aplicar por un lado medidas de promoción social mientras que al mismo tiempo (y por otro la-

do) se toman desde los mismos estados gubernamentales medidas tendientes a empeorarlas. Sería más lógico, eficaz y eficiente pues, evitar esto último para luego aplicar con algún criterio lo primero.

Evidentemente, más allá de las máscaras mediáticas del gobierno nacional, la situación nacional es de una catástrofe histórica que nos costará (con suerte) muchos años reparar. Pero para lograr eso debemos al menos empezar aprendiendo dos cosas. La primera, que el gobierno de Duhalde es la expresión más villana de lo que grupos de poder pueden (y pudieron hacer) con la Argentina y no hay que confundir la estabilidad pasajera de un tipo de cambio hiperdevaluado en 6 meses con capacidad de gobernar y gestionar la crisis. En este sentido, el gobierno del Dr. Duhalde debe quedar en la historia como el que generó más pobres y pobreza, el que llevó hasta el

paroxismo la imagen de chicos muriéndose de hambre en el 'granero del mundo'.

La segunda, que esto no ocurre por casualidad y que si queremos realmente dejar atrás este presente negro hay que empezar por dejar atrás la imbecilidad absoluta de pensar que los que nos llevaron a esta situación son los que podrán sacarnos de ella.

* Licenciado en Ciencias Políticas. MA en Metodología de la Investigación Social, Honours BA en African Politics y posgrados en Social Data Analysis y en Estadística aplicada a las Ciencias Sociales. Profesor de la UCA, investigador del CEID.

CULTURA

Libros



La transición Venezolana.

Una Aproximación al fenómeno Chávez.

Alfredo Ramos Jiménez Editor.

Centro de Investigaciones de Política Comparada, Universidad de Los Andes: Mérida-Venezuela. 2002.

Contribuidores:

Manuel Hidalgo Terrado; Luis Madueño; Elena Martínez Barahona; Rosaly Ramírez Roa; Rickard Lalander; José A. Rivas Leone.

El entender a la actual situación venezolana, su alto grado de fragmentación, su crisis de representación política y de participación y su nuevo líder es una tarea extremadamente ardua. Su comparación con el caso argentino, extremadamente tentador.

Este libro aborda el análisis de la actual situación, bien entendiéndolo como el resultado de un proceso que puede trazar sus orígenes en el emergente político de la post dictadura de Pérez Jiménez (1958), en la política de desarrollo aplicada luego con su total dependencia en la renta petrolera pero también en los vicios y decadencias generados por éstos y cuya eclosión puede situarse a fines de los '80s.

El total descrédito de la clase política y la aplicación de planes de ajuste estructural impopulares e ineficientes generaron un vacío muy fácil de llenar por un nuevo actor: Hugo Chávez.

Nuevo en lo nominal pero no en la forma de actuar. Nuevo en su irrupción en el bipartidismo venezolano tradicional pero no en su populismo personalista. Sin embargo, no deja de ser una incógnita a develar.

Este trabajo analiza perfectamente no tanto su personalidad sino el contexto que permitió que resurgiera, algo que no es una ruptura en el entramado político latinoamericano sino más bien un astuto actor político que supo aprovechar las demandas insatisfechas de los nuevos actores sociales, por un lado, y la incompetencia y pauperización generados por la vieja elite política y sus ajustes económicos, por el otro.

En lo politológico, este libro cuenta con la virtud de rescatar para el análisis el tema del liderazgo político, tema poco actualizado en nuestro ambiente vernáculo.

Una obra de sumo interés, que permite traspasar lo fenoménico y anecdótico del tema Chávez para abordarlo por un lado desde un contexto histórico-social y, por otro, desde el valioso aporte de la perspectiva del liderazgo político.

Alejandro Coronel



ceid

Centro de Estudios Internacionales para el Desarrollo

Av. Juan Bautista Alberdi 6043 - 8° - 40AAL - Buenos Aires, Argentina
Telefax: (5411) 4686-0212 - admin@ceid.edu.ar - www.ceid.edu.ar

ESCUELA DE INVIERNO 2003 AMERICA LATINA CONTEMPORANEA

AMERICA LATINA CONTEMPORANEA Su actualidad política, económica y social.

MODULO ESTADO Y POLITICA

Abarcar el estudio de problemáticas referidas al Estado, los movimientos sociales, la participación política, elecciones, seguridad regional y la relación Estados Unidos - América Latina.

CARGA HORARIA:

5 x 5 horas, de 14 a 18 hs.

DIAS:

Lunes a Viernes, 30 de Junio al 4 de Julio.
Lunes a Viernes, 28 de Julio al 1 de Agosto.

MODULO ECONOMIA

Dedicado al estudio de temas puntuales como política fiscal, deuda externa, inversión, comercio y procesos de integración.

CARGA HORARIA:

5 x 4 horas, de 14 a 18 hs.

DIAS:

Lunes a Viernes, 7 al 11 de Julio.
Lunes a Viernes, 4 al 8 de Agosto.

MODULO SOCIEDAD

Se abordarán temas específicos como políticas públicas, medio ambiente, educación, salud y seguridad interna.

CARGA HORARIA:

5 x 4 horas, de 14 a 18 hs.

DIAS:

Lunes a Viernes, 14 al 18 de Julio.
Lunes a Viernes, 11 al 15 de Agosto.

CURSO DE IDIOMA ESPAÑOL Junio - Agosto 2003

MODULO BASICO O AVANZADO

El programa comprende 20 horas semanales, donde el profesor combinará en sus lecciones la enseñanza de los aspectos formales de la lengua (gramática, fonética, vocabulario, etc.) con los aspectos comunicativos de la misma.

CARGA HORARIA:

20 x 4 horas por módulo.

DIAS:

Lunes a Viernes, de 9 a 13 hs.
FECHAS PARA AMBOS MODULOS
23 de Junio al 18 de Julio.
21 de Julio al 15 de Agosto.

**En el primer día del curso los estudiantes realizarán una prueba de español para determinar su nivel de conocimiento del idioma y, según el resultado obtenido, se distribuirán en grupos de nivel básico y avanzado.*

PROGRAMA DE EXPERIENCIA LABORAL

EXTENSION MAXIMA 2 MESES

Programa destinado a profesionales extranjeros que deseen realizar trabajos en instituciones públicas, privadas y ONGs. Asimismo, se ofrecen sesiones de tutorías en temas específicos de interés.

**CONSULTAR COSTOS POR AREA
DE INTERES PERSONAL.**

LOS CURSOS EN SU TOTALIDAD SERAN DICTADOS EN ESPAÑOL.
SE REQUIERE FLUIDEZ EN EL MANEJO DEL IDIOMA.
LUGAR: BUENOS AIRES, ARGENTINA

Los costos incluyen entrega de certificado y material de estudio.
Por hospedaje, visitas, turismo y otras actividades, consultar opciones y precios.
CONTACTO: COORDINADORES GENERALES
Lic. Alejandro A. Coronel y Lic. Juliana Vietri

BALANCE DE LA GUERRA CONTRA EL TERRORISMO EN AFGANISTAN

Por Isabel Stanganelli*

La anarquía reinante en Afganistán a mediados de la década pasada, con numerosos líderes regionales enfrentados entre sí, permitió el arribo al poder de los talibán que rápidamente controlaron la mayor parte del país. La exitosa campaña de destrucción de los cultivos de opium en 2001 les permitió cumplir con los requerimientos internacionales y al mismo tiempo restar una de las mayores fuentes de ingreso a los debilitados líderes regionales.

La guerra contra el terrorismo en Afganistán, iniciada en octubre de 2001, tenía como objetivos derrocar al régimen talibán, considerado protector de al-Qaeda, poner fin a veintitres años de invasiones y guerras civiles, afirmar los principios democráticos y el respeto de los derechos humanos, implementar medidas de seguridad y aportar ayuda económica para la reconstrucción del país.

Las acciones militares lideradas por EE.UU. lograron deponer rápidamente al régimen talibán y ya en diciembre de ese año se estableció una coalición de gobierno que representaba a los principales grupos afganos -con predominio tadjiko- liderada por el pashtún Hamid Karzai. Al mismo tiempo el Consejo de Seguridad de la ONU autorizó la creación de un pequeño cuerpo de mantenimiento de la paz en Kabul, la International Security Assistance Force (ISAF), para proteger al gobierno interino y a los funcionarios de la ONU presentes en la ciudad. La ISAF estuvo entonces liderada por el Reino Unido, en su segundo semestre por Turquía y actualmente por Alemania-Países Bajos. En la actualidad la ISAF cuenta con 4.800 efectivos de diecisiete Estados, aproximadamente la mitad de ellos alemanes. EE.UU. continuó su misión militar de búsqueda de remanentes de los talibán y al-Qaeda en el resto del territorio. Toda esta misión debía estar respaldada por ayuda económica internacional que permitiera la creación de un ejército afgano, la reconstrucción integral del país es decir, permitir a la población percibir las ventajas de la intervención internacional así como el retorno de los refugiados.

Pero algunas cuestiones no resultaron como

habían sido planeadas. No solamente los talibán y al-Qaeda siguen existiendo en el país sino que en forma individual o conjunta bajo el liderazgo de Gulbuddin Hekmatyar -en el exilio hasta 2001- continúan ofreciendo feroz resistencia contra la intervención extranjera y contra el gobierno. En muchas regiones cuentan con la simpatía de sus líderes y de la población. En cuanto a los líderes regionales -señores de la guerra-, a pesar de la exigencia del gobierno y de numerosos organismos internacionales, no enviaron a sus propios ejércitos para integrar uno nacional. Recibieron enormes sumas de dinero a cambio de ayuda contra los talibán con las que pagaban a sus milicias. La reanudación de los cultivos de opium les garantiza nuevamente ingresos como para continuar sosteniendo holgadamente a sus hombres. Algunos señores de la guerra cuentan con ejércitos de hasta 30.000 efectivos. Se proponen alcanzar la mayor presencia posible en la composición del futuro ejército nacional e intentan mayor reclutamiento para poder influir más que los restantes.

La formación de un ejército afgano -en la presente situación- requeriría por lo menos 70.000 efectivos, pero el adiestramiento de tropas insumiría 300 millones de dólares solamente durante el primer año. Pero resulta muy difícil construir un ejército de diferentes milicias¹ que no quieren ir a la guerra y no se quieren entre sí. El gobierno logró hasta el momento formar un ejército nacional de 1.200 hombres -principalmente tadjikos-, aunque no siempre puede pagar sus salarios. Los programas de adiestramiento destinados a incorporar soldados resultan ineficaces pues, una vez finalizados, los hombres vuelven a sus tareas habituales -si las tienen- ante la incapacidad del gobierno de sostenerlos económicamente.

En la actualidad se observa:

- Aunque no en el gobierno, los talibán y al-Qaeda continúan resistiendo². A ellos se incorporaron otros protagonistas no menos preocupantes como el comandante Gulbuddin Hekmatyar (líder del movimiento armado Hizb-e-Islami), reunidos contra EE.UU. y el

gobierno central afgano³. Son fuerzas que esperan que haya guerra en Iraq. De esa forma Afganistán perderá atención internacional y será su tiempo de retomar el combate⁴.

- El presidente afgano ha solicitado -desde su creación- que la ISAF actúe en otras ciudades para dar la oportunidad al resto del pueblo afgano de que perciba la seguridad. Recién en diciembre 2002 militares de la ISAF de EE.UU. y el Reino Unido evaluaron la posibilidad de extender sus operaciones militares a otras seis ciudades. Las negativas se fundamentan en que aún no se han reunido las condiciones básicas de seguridad para ello.

- El reinicio de los enfrentamientos entre los señores de la guerra es una preocupación adicional del gobierno de transición. El pasado mes de diciembre EE.UU. participó en bombardeos contra señores de la guerra⁵. Se evaluaba la posibilidad de que inicie sus operaciones un cuerpo conjunto ISAF -efectivos afganos en las provincias Logar, Paktia, Paktika, Khost y Ghazni- para combatir a los numerosos señores de la guerra de la región meridional⁶. En sostén de los señores de la guerra también se registran interferencias desde el exterior a pesar de la firma en diciembre 2002 de la "Declaración de Kabul" por la cual Afganistán, Irán, China, Pakistán, Tadjikistán, Uzbekistán y Turkmenistán se comprometen a establecer relaciones amistosas en base a los principios de integridad territorial, respeto mutuo, cooperación en la lucha contra el terrorismo, extremismo y tráfico de drogas así como no interferir en los asuntos internacionales de los restantes Estados.

- Relacionado con el anterior, Afganistán recuperó el primer lugar mundial de cultivo de opium en 2002 -se incrementó en un 1.400% desde la victoria sobre los talibán-. Este es un serio revés, pues se considera que solamente después de la erradicación de los hábitos de cultivo de opium podrían ser factibles los esfuerzos internacionales para la reconstrucción del país. Los recursos económicos que aporta este cultivo superan toda la ayuda económica recibida por el país durante 2002. Se debe tener presente que el país es también productor de heroína y ruta de tránsito⁷.

- Ayudaría la construcción del gasoducto transafgano (TAP), pero subsisten grandes obstáculos como la situación de la seguridad en Afganistán que permanece a gran distancia de haberse establecido. Esta falta de garantías reduce las ofertas de inversiones necesarias para la obra. De obtenerse, la obra estaría concluida hacia 2005.

- El gobierno no recibió la ayuda económica prometida. Karzai necesita más recursos para demostrar su autoridad, que está confinada a la capital y es muy frágil en el interior⁸. Sin ellos su accionar es débil en todos los aspectos y peligran el diseño de una nueva Constitución y las elecciones de 2004. A pesar de los continuos pedidos de Karzai, como en Alemania al cumplirse un año del Acuerdo de Bonn o en febrero 2003 en Washington, Afganistán recibió menos ayuda per cápita que Bosnia, Rwanda o Timor Oriental en similares circunstancias. El país necesita 20.000 millones de dólares en los próximos cinco años, pero recibió promesas de solamente 4.500 millones y no se distribuyó nada de los 1.800 millones de dólares ofrecidos para 2002⁹.

- En cuanto a los derechos humanos, baste decir que actualmente en Kabul, las mujeres prefieren transitar con sus burqas para estar a salvo de eventuales ataques. En el interior el predominio de niños que reiniciaron la asistencia a la escuela es abrumador ante la cifra correspondiente a las niñas.

- En lo concerniente a la reorganización de las instituciones del Estado, en el sistema judicial persisten los enfrentamientos entre las autoridades más antiguas, que superan la edad establecida (60 años) y carecen de título habilitante y las más nuevas con formación acorde con los cánones internacionales. En las fuerzas armadas el debate radica en si corresponde o no integrar a los muhaidines como jefes. Algo similar ocurre en la mayoría de los restantes ministerios.

Obviamente la situación es rayana en la anarquía. Para un pueblo que a pesar de todo lo vivido vio resurgir un atisbo de esperanza -y

continúa en la página 8



**METALURGICA
KYSMAR S.A.I.C.**

Calle 22 N°3331/35
(1650) San Martín
Villa Piaggio
Telefono: 4755/1899/4752-1909
Fax: 4752-2871
Email: metalurgica@kysmar.com.ar

continúa de la página 7

esto incluye a los 2 millones de refugiados que retornaron al país- un fracaso más resultaría una catástrofe insalvable. Y no sólo los vecinos observan. Ahora el mundo presencia el traslado del interés hacia Iraq. ¿será similar el escenario dentro de dieciocho meses? Resta la cuestión de si dirigir miles de bombas sobre Afganistán -o Iraq- y comprometerse en confusos esfuerzos de reconstrucción permitirá beneficios tangibles e inmediatos para la seguridad de la población de EE.UU. y del mundo. También permanece el interrogante sobre cuántas guerras más piensa librar EE.UU. hasta poder contener la violencia y restaurar la seguridad en su país.

Geografía y Magíster en Relaciones Internacionales. Autora del libro "Hidrocarburos y Relaciones Internacionales en las Repúblicas Centrales Asiáticas" (Universidad Nacional de La Plata, 2000). Secretaria Académica del CEID. Miembro de Central Eurasian Studies Society, Harvard University. Representante de la UNLP en Turkmenistán.

1-De acuerdo a información del *Washington Times* de febrero 2002, EE.UU. entregó un total de 7 millones de dólares a unos 35 señores de la guerra -y teléfonos celulares- para asegurarse su lealtad.

2-Un ejemplo fueron los fuertes enfrentamientos en enero 2003 con tropas de EE.UU. en la provincia Kandahar, próxima al paso Spin Boldak que la comunica con Pakistán.

3-Ron Synovitz. "Afghanistan: Analysts say some neighbors interfering in Kabuls' internal affairs". En *EurasiaNet Eurasia Insight* www.eurasianet.org. Febrero 9 de 2003.

4-Mark Berniker. "Afghanistan: Back to bad opium habits". En *Asia Times*. www.atimes.com. Diciembre 25 de 2002.

5-Michael Denison. "Russia's Eurasian gas designs and the Trans-Afghan Pipeline". En *Central Asia Caucasus Analyst*. 18 de diciembre, 2002. www.cacianalyst.org

6-Mark Berniker. *Op. cit.*

7-Según la ONU, Afganistán produce el 75% de la heroína mundial y el 90% del consumo británico.

8-Una demostración es la destitución de 28 agentes gubernamentales por comisión de delitos variados -asesinatos, venta de obras de arte nacional, etc.- que se han resistido a abandonar sus puestos.

9-Importantes sumas deben ser destinadas a desplazamiento de efectivos de la ONU en Afganistán.

Quórum

Revista Iberoamericana

Hemos recibido recientemente el número 4 (otoño 2002) de la revista *Quórum*, que edita el Servicio de Publicaciones de la Universidad de Alcalá.

Entre sus relevantes artículos se destacan "Integración económica: tendencias empresariales en Centroamérica" de Richard Aitkenhead Castillo, "El desafío de una calidad de vida digna para los centroamericanos" de Jorge Nowalski, "Centroamérica: los conflictos territoriales, una amenaza para la paz y la consolidación democrática" de Constantino Urcuyo, "En busca de la Scoiedad Civil en Cuba" de Damián Fernández, "El proceso del ALCA: incertidumbres y desafíos" de Roberto Bouzas y "Argentina 2001-2002: agonía, estallido y naufragio" de Daniel Schutt.

Quienes deseen suscribirse pueden enviar un correo electrónico a: suscripcion.public@alcala.es



DISEÑO GRAFICO

INTEGRAL

GABRIELA CAVALLERO

4797-8108

gabycavallero@hotmail.com

EL MUNDO LABORAL Y SU RELACION CON EL SINDROME DEL *BURN OUT*

Por Lic. Carla Fassi*

Según Fredy Kofman, fundador y presidente de la Consultora Internacional Leading Learning Communities, "La vida organizacional esta plagada de inconsistencias, ambigüedades, dilemas y contradicciones. Uno quiere que sus empleados asuman riesgos, pero no quiere que se equivoquen; uno quiere que le cuenten los problemas, pero prefiere no recibir malas noticias; uno quiere que comprendan claramente sus instrucciones, pero no quiere que le roben demasiado tiempo con preguntas, y así siguiendo".

Kofman suele denominar organizaciones esquizofrénicas a aquellas donde los códigos de conducta son contradictorios, paradójicos e incongruentes: por un lado está la teoría oficial o manifiesta y por otro lado la teoría en uso, "haz lo que yo digo pero no lo que yo hago". Este podría ser un claro ejemplo. Por otra parte él llama *rutinas defensivas organizacionales* a "las estrategias que evitan que las personas, o los grupos, se sientan expuestos a la vergüenza. Las rutinas evitan que las personas sean responsables de la inconcencia entre sus palabras y sus acciones. Las rutinas defensivas son estrategias auto-protectoras del modo de control unilateral, detienen el aprendizaje e intentan reafirmar la seguridad personal, mientras hunden a la organización en una espiral de auto-destrucción. (...) No sólo atentan contra los resultados económicos, también perjudican las relaciones entre las personas y su salud mental."

Si sumamos al pensamiento de Kofman el contexto político, social y económico en el que esta inmerso nuestro país desde diciembre de 2001, no es difícil encontrar cada vez más empleados que padezcan estrés laboral. Definimos al estrés como un estado de tensión nerviosa provocado por el exceso de trabajo u otra preocupación mayor. El profesor cubano Alberto Orlandini, especialista en el tema de estrés, dice que son innumerables las situaciones que pueden llevar al ser humano a padecer este mal del siglo XXI.

Dentro de lo que llamamos estrés laboral podemos encontrar varios tipos, a saber: *Síndrome de Burn Out*, *Mobbing* o *Acoso Grupal*, *Karoshi*, *Bullying* o *Intimidación* (también conocido como Atestar en la vida laboral) y *Whistleblowing* (o su traducción "pitar falta").

Este síndrome ha comenzado a estudiarse en los últimos tiempos a raíz de la detección de casos de pacientes que sufren despersonalización, desmotivación, cuadros de ansiedad y otras patologías como enfermedades cardiovasculares, etc.

El Síndrome de *Burn Out* fue descrito originalmente por el psicólogo clínico Herbert Freudenberger en 1974, pero toma realmente importancia con los estudios realizados por las psicólogas sociales Cristina Maslach y Susan Jackson alrededor de los años 80. Coinciden definiéndolo como un tipo de estrés laboral e institucional generado en profesiones principalmente de ayuda (médicos y personal de enfermería) como consecuencia de la estrecha relación que se produce entre estos profesionales y sus pacientes. Si bien en sus orígenes algunos autores han tomado este tipo de estrés como exclusivo de aquellas personas que se dedican al cuidado de la salud, hoy otros se inclinan por extender su campo de estudio a varias profesiones.

Todas las profesiones pueden aportar una desmotivación intrínseca relacionada con las

expectativas que se imaginaban al empezar el desempeño de la misma y a su vez toda ocupación laboral provoca un cierto grado de estrés, pero es importante resaltar también que ciertos profesionales están más expuestos a la pérdida de interés en su trabajo y que en los casos más extremos llegan a ser incapaces de desarrollar su actividad laboral. Sus capacidades y habilidades se mantienen, pero las víctimas del Síndrome de *Burn Out* se sienten incapaces de afrontar sus tareas, su motivación ha desaparecido completamente.

El Síndrome de *Burn Out* además puede ser encontrado bajo otras denominaciones como Síndrome del quemado profesional, Síndrome de estar quemado, Síndrome de quemazón, Síndrome de desgaste profesional, Síndrome de Tomás (conocido así en Europa por la identificación con el médico Tomás, protagonista de la novela *La insostenible levedad del ser* de Milan Kundera).

Hemos encontrado varias definiciones del síndrome pero todas apuntan a la definición original de Freudenberger, quien lo describe como "Sentirse usado o sentirse exhausto debido a excesivas demandas de energía, fuerza o recursos personales, estado de fatiga o depresión que es el resultado de la devoción a una causa, estilo de vida o relación que fracasó en producir la recompensa esperada." Dicho estado emocional, físico y mental puede llegar a ser grave si no es controlado y monitoreado. En conclusión este tipo de estrés no es más que un desequilibrio entre las demandas y las capacidades para realizar dichas demandas.

Las causas que llevan a la aparición del síndrome se resumen principalmente en tres categorías:

1. Las condiciones de trabajo: tanto condiciones físicas del lugar de trabajo como también sociales y políticas, entre las que podemos mencionar falta de equidad interna, falta de participación en la toma de decisiones, dificultad para ascender jerárquicamente y relaciones interpersonales conflictivas.
2. La tarea en sí misma: como producto del exceso o falta de trabajo, ambigüedad de la tarea, falta de información.
3. La forma de trabajo del individuo (work-alcoholic): autoexigencia.

A su vez podemos observar que el síndrome puede presentar distintos tipos de síntomas, a saber:

- De carácter psicossomático: quejas, reclamos, cansancio físico, dolores de cabeza, insomnio; hipertensión arterial; trastornos gastrointestinales.
- Conductas relacionadas con el área laboral: absentismo, rotación, renunciaciones, desconfianza, poca colaboración, dificultad para trabajar en equipo.
- Alteraciones emocionales: agotamiento emocional, sensación de falta de energía, cinismo, sarcasmo, insensibilidad hacia los demás, distanciamiento afectivo, cambios frecuentes de humor, baja autoestima, depresión, ansiedad.
- Disfunciones en la conducta personal: hostilidad, ira, agresividad, abuso del alcohol y del tabaco, disfunciones sexuales.

Adicionalmente es importante resaltar el papel que juega el funcionamiento organizacio-

nal en la aparición del síndrome. En sociedades como la argentina donde las condiciones políticas y económicas no le ofrecen al individuo oportunidades de elegir un empleo acorde a sus habilidades y capacidades, se acrecienta aun más esta condición "esquizofrénica" de las organizaciones, porque las personas no tienen la oportunidad de elegir la organización en la cual se sentirían realmente a gusto trabajando, creándose de esta manera un ambiente laboral bastante hostil.

Los efectos del Síndrome de *Burn Out* son múltiples y variados pudiendo por lo tanto adoptar diferentes formas según el tipo de personalidad del individuo, que van desde abandonar el trabajo, buscar ser despedido, padecer una enfermedad somática, depresión, pudiendo llegar inclusive hasta el suicidio.

Como conclusión podemos decir que este fenómeno está afectando directamente sobre la productividad de las empresas ya que incide sobre la salud de los empleados, provocando altos índices de rotación, enfermedades y bajas de personal. Y de esto surgen algunas preguntas ¿Son concientes las organizaciones argentinas del nuevo mal que las afecta? ¿Tienen alguna sospecha de que parte de sus pérdidas puede ser debido a que sus empleados están estresados?

Las consecuencias del Síndrome de *Burn Out* en el mundo laboral y social son importantes reportando costos elevados en el plano económico, social y legal. De todo esto se deduce la necesidad inminente de su detección y tratamiento por parte de las organizaciones. Somos concientes que no es posible erradicarlo, pero que si podemos prevenirlo y atenuarlo proponiendo soluciones alternativas para que los empleados puedan conseguir un balance entre la calidad de vida profesional y personal, lo que las empresas norteamericanas suelen denominar "work life balance".

*Licenciado en Relaciones del Trabajo. Miembro del CEID.

